

# ОБЪЕКТЫ НЕДВИЖИМОСТИ

**ПРЕДЛАГАЕМЫЕ БЕЗВОЗМЕЗДНО ПОД РЕАЛИЗАЦИЮ  
ИНВЕСТИЦИОННОГО ПРОЕКТА,  
ЛИБО ПРОДАЖЕ НА АУКЦИОНЕ ЗА БАЗОВУЮ ВЕЛИЧИНУ**



Итого предлагается объектов недвижимости:  
**137**

Дата актуализации информации:  
**01.03.2024**



Комплекс капитальных строений бывшей Верховской школы, инвентарный № 231/С-11040, 11008, 11009, 10761  
Бешенковичский район, аг.Верховье, ул.Советская, 70А

Отдел по образованию Бешенковичского района  
Одноэтажное здание 1958 года постройки, общей площадью 887,7 кв.м., здание котельной 1992 года, площадью 29,3 кв.м, здание столовой 1971 года, площадью 92,1 кв.м., здание библиотеки 1974 года, площадью 120,5 кв.м.



Комплекс капитальных строений Синицкой школы, 1974 год, № 231/С-10758, 10771

Бешенковичский район, аг.Синицы, ул.Центральная, 83

Отдел по образованию Бешенковичского района  
Двухэтажное здание 1974 года постройки, общей площадью 1403,5 кв.м.



Комплекс капитальных строений бывшей Добригорской школы, инв. № 231/С-9998, 9999, 10000, 10099,10098,10094

Бешенковичский район, Верхнекривинский с/с, д.Палицы, 4А

Двухэтажное здание 1974 года постройки, общей площадью 1049,9 кв.м.



Комплекс капитальных строений бывшего Синицкого детского сада  
231/С-10906, 231/С-10759

Бешенковичский район, Соржицкий с/с, аг.Синицы, ул.Центральная, 85

Отдел по образованию Бешенковичского райисполкома  
Двухэтажное здание 1974 года постройки, площадью 853,4 кв.м., здание котельной 1974 года постройки, площадью 81,0 кв.м.





Комплекс капитальных строений бывшей  
Свечанской школы  
231/С-10529, 231/С-10530, 231/С-10531  
Бешенковичский район, аг.Свеча, ул. Школьная, 2  
Отдел по образованию Бешенковичского  
райисполкома  
Двухэтажное здание 1968 года постройки,  
площадью 1139,5 кв.м., здание котельной 1968 года  
постройки, площадью 181,2 кв.м., здание столовой  
1960 года постройки, площадью 65,7 кв.м.



Здание гаражей, инв. 231/С-9550  
Бешенковичский район, Улльский с/с, аг.Улла,  
ул.Романова, 58  
Управление по с/х и продовольствию  
Бешенковичского райисполкома  
Одноэтажное здание 1983 года постройки, общей  
площадью 449,4 кв.м.



Клуб-контора, инв. 231/С-7989  
Бешенковичский район, Бочейковский с/с, аг.Двор  
Низголово, ул.Центральная, 24В  
Управление по с/х и продовольствию  
Бешенковичского райисполкома  
Двухэтажное здание 1982 года постройки, общей  
площадью 994,3 кв.м.





Комплекс капитальных строений бывшей Козянской начальной школы (6 зданий), 255/С-14496, 255/С-14497, 255/С-14582, 255/С-14498, 255/С-14580, 255/С-14581  
Браславский район, аг.Козяны, ул.Партизанская, 43, 43/1, 60, 63, 63/1, 63/2  
Отдел по образованию Браславского райисполкома



Комплекс капитальных строений бывшей Друйской школы  
Браславский район, аг.Друя, ул.Ленина, 31Б  
Отдел по образованию Браславского районного исполнительного комитета.  
Двухэтажное здание школы площадью 4 838,0 кв.м., расположенное на земельном участке примерной площадью 2,6 га. Наличие инфраструктуры: водоснабжение имеется, подъездные пути – асфальтированное покрытие, отсутствует электроснабжение. Здание расположено в 35 км. от г.Браслава



Комплекс капитальных строений бывшей графской усадьбы (2 здания), 255/С-13243, 255/С-13244  
Браславский район, д.Видзы-Ловчинские, ул.Заводская, 46, 47  
Отдел по образованию Браславского райисполкома



Комплекс капитальных строений бывшей Карасинской школы  
Браславский район, д.Карасино, ул.Центральная, 12а, 12А корп.1, 12А корп.2  
Отдел по образованию Браславского районного исполнительного комитета  
Отдельно стоящие здания школы площадью 737,4 кв.м., расположенные на земельном участке примерной площадью 2,1 га.  
Наличие инфраструктуры: электроснабжение, водоснабжение, подъездные пути.  
Здание расположено в 25 км от г.Браслава





Здание бывшего детского сада  
Браславский район, д.Гирейши, ул.Заречная, 6  
Отдел по образованию Браславского районного  
исполнительного комитета  
Одноэтажное здание площадью 501,7 кв.м.,  
расположенное на земельном участке площадью  
0,09 га.  
Наличие инфраструктуры: электроснабжение  
имеется, но отключено; подъездные пути – часть с  
асфальтным и часть с гравийным покрытием.  
Здание расположено в 41 км от г.Браслава



Комплекс капитальных строений бывшей  
Гритунской школы  
Браславский район, д.Гирейши, ул.Школьная, 10,  
10/2, 10А  
Отдел по образованию Браславского районного  
исполнительного комитета.  
Отдельно стоящие кирпичные здания общей  
площадью 619,6 кв.м, 1968 года возведения,  
земельный участок 1,3 га, расположены вблизи  
пограничной зоны на границе с Литовской  
Республикой.  
Здание расположено в 41 км от г.Браслава.  
Наличие инфраструктуры: электроснабжение  
имеется, но отключено, подъездные пути –  
асфальтное покрытие



Комплекс капитальных строений бывшей  
Далековской школы, тепловая и канализационные  
сети  
Браславский район, аг.Далекие, ул.Школьная, 6, 6  
корп.2, 6А, 6 корп.3  
Отдел по образованию Браславского районного  
исполнительного комитета Двухэтажное здание  
школы площадью 1 943,1 кв.м., расположенное на  
земельном участке примерной площадью 1,7 га.  
Наличие инфраструктуры: возможно подключение  
электроснабжения, водоснабжение; подъездные  
пути имеются. Здание расположено в 25 км. от  
г.Браслава



Скважина № 1СВ  
Браславский район, д.Видзы-ловчинские,  
ул.Совхозная, скважина № 1 СВ в районе жилого  
дома № 64  
ГП «Браслав-коммунальник»  
Подъездные пути (автомобильная дорога);  
энергообеспечение. Пробурена артезианская  
скважина глубиной 385 м.  
Проведены геологические и геодезические  
исследования.



Бывшая база растворо-бетонного узла,  
210/С-11614, 210/С-11616, 210/С-11599, 210/С-  
11617

г.Браслав, ул. Дзержинского, 54

Центр по обеспечению деятельности бюджетных  
организаций и государственных органов  
Браславского района»





Комплекс недвижимого имущества  
(трансформаторная подстанция; 1/2 доли в праве собственности на отстойник; благоустройство территории, 2 изолированных помещения, 2 паропровода), 200/С-96913, 200/С-97125, 200/С-103716, 200/Д-143781, 200/Д-143787  
г. Витебск, ул. Максима Горького, 42, 42/17, 42/20, 42Д-2, 42Д-5  
Государственное предприятие "Центр недвижимости г. Витебска"  
Трансформаторная подстанция площадью 227 кв.м.,  
Складские помещения площадью 58 и 27 кв.м.  
Благоустройство территории площадью 33653 кв.м.

## ВИТЕБСКИЙ РАЙОН



Здание детского сада  
инв.номер 200/С-65212  
Витебский район, Бабиничский с/с, д.Полудетки,  
ул.Школьная,3  
Отдел по образованию Витебского района  
Одноэтажное здание 1985 года постройки,  
площадью 588,2 кв.м.,  
Водопровод (автономная система), канализация  
(автономная система), теплосеть (котел на твердом топливе), сеть электроснабжения.



Здание детского сада,  
инв.номер 200/С-68440  
Витебский район, Шапечинский с/с, д.Осиновка,  
ул.Молодежная, 35А.  
Отдел по образованию Витебского района  
Одноэтажное здание 1995 года постройки,  
площадью 744,8 кв.м.  
Водопровод, канализация, теплосеть, сеть электроснабжения.



Здание магазина,  
Бабиничский с/с, 27, западнее д. Косово  
Бабиничский сельский исполнительный комитет  
Одноэтажное здание 1958 года постройки,  
площадью 120,3 кв.м. Теплосеть (котел на твердом топливе), сеть электроснабжения





Здание кафетерия  
Яновичский с/с, г.п.Яновичи, ул. Унишевского, 8/1  
Яновичский сельский исполнительный комитет  
Одноэтажное здание 1958 года постройки,  
площадью 120,3 кв.м.  
Отопление печное, сеть электроснабжения



Здание шашлычной  
Мазоловский с/с, 31, северо-западнее д. Лужесно  
Мазоловский сельский исполнительный комитет  
Одноэтажное здание 1987 года постройки,  
площадью 35,2 кв.м. Водопровод, канализация,  
отопление электрическое, сеть электроснабжения



Здание сельской библиотеки-клуба,  
инв.номер 200/С-74021  
Шапечинский с/с, д. Скрыдлево, ул. Центральная,  
д.1А  
Сектор культуры Витебского районного  
исполнительного комитета  
Одноэтажное здание 1958 года постройки,  
площадью 225,5 кв.м. Отопление печное, сеть  
электроснабжения



Здание Задубровского сельского клуба-библиотеки,  
инв.номер 200/С-61170  
Задубровский с/с, аг. Задубровье, ул. Молодежная,  
д. 18  
Сектор культуры Витебского районного  
исполнительного комитета  
Одноэтажное здание 1949 года постройки,  
площадью 365,5 кв.м. Водопровод, канализация,  
теплосеть (котел водонагревательный), сеть  
электроснабжения





Комплекс капитальных строений (2 склада напольных, здание склада арочного, мастерская, здание проходной, благоустройство территории). Верхнедвинский район, Борковичский с/с, д. Магеры, 131А.

Верхнедвинский районный исполнительный комитет.

Мастерская: этажность – 1, 839,9 м<sup>2</sup>, 1950 год постройки, стены кирпичные. Склады напольные: 62,2 м<sup>2</sup>, 66,2 м<sup>2</sup>, 1991 год постройки, фундамент бетонный, стены бетонные, крыша металлическая. Склад арочный: 509,7 м<sup>2</sup>, 1990 год постройки, фундамент бетонный, стены металлические, крыша металлическая. Проходная: 23 м<sup>2</sup>, 1991 год постройки, фундамент бетонный, стены бревенчатые, крыша асбестоцементный волнистый лист. Не используются с декабря 2022 г.



Здание школы, 251/С-72251.

Верхнедвинский район, г.п. Освея, ул. ул. Советская, д. 8, корп. 1.

Отдел по образованию Верхнедвинского районного исполнительного комитета.

Площадь 2335,4 м<sup>2</sup>, 1961 года постройки. Этажность – 3, фундамент железобетонный, стены кирпичные, крыша асбестоцементный волнистый лист. Не используется с июня 2022 г.



Здание школы, 251/С-68315.

Верхнедвинский район, Бельковщинский с/с, д. Голубово, ул. Центральная, 12.

Отдел по образованию Верхнедвинского районного исполнительного комитета.

Площадь 592,6 м<sup>2</sup>, 1963 года постройки. Этажность – 1, фундамент железобетонный, стены кирпичные, крыша асбестоцементный волнистый лист. Не используется с сентября 2022 г.



Коровник, 251/С-72416.

Верхнедвинский район, Борковичский с/с, вблизи аг. Борковичи, 14/2.

Управление по сельскому хозяйству и продовольствию Верхнедвинского райисполкома. Площадь 1500,8 м<sup>2</sup>, 1987 года постройки, фундамент бетонный, стены кирпичные и панели железобетонные, крыша асбестоцементный волнистый лист. Не используется с декабря 2022 г.





Комплекс капитальных строений (гараж тракторов, овощехранилище, гараж, водомаслогрейная) 251/С-67691, 251/С-67692, 251/С-67690, 251/С-67689.

Верхнедвинский район, Борковичский с/с, аг. Борковичи, ул. Лесозаводская 1-я, 39/4, 39/6, 39/3, 39/5.

Управление по сельскому хозяйству и продовольствию Верхнедвинского райисполкома.

Гараж тракторов: 853,4 м<sup>2</sup>, 1972 год постройки, фундамент бетонный, стены кирпичные, крыша шиферная. Овощехранилище: 402,7 м<sup>2</sup>, 1991 год постройки, фундамент железобетонные блоки, стены кирпичные, крыша шиферная. Гараж: 728,9 м<sup>2</sup>, 1977 год постройки, фундамент бетонный, стены блочные облицовочный кирпичом, крыша шиферная. Водомаслогрейная: 236,1 м<sup>2</sup>, 1977 год постройки, фундамент железобетонные блоки, стены блочные облицовочный кирпичом, крыша шиферная. Не используются с декабря 2016 г.



Учебно-производственные мастерские, 251/С-67685.

Верхнедвинский район, Борковичский с/с, аг. Борковичи, ул. Лесозаводская 1-я, 39/2.

Управление по сельскому хозяйству и продовольствию Верхнедвинского райисполкома.

Площадь 2644 м<sup>2</sup>, 1963 года постройки, фундамент бетонный, стены кирпичные и железобетонные панели, крыша рулонная. Не используется с 2016 года.





## Детский сад, 220/С-5645

Глубокский район, аг.Ломашаи, ул.Школьная, 6  
Отдел по образованию Глубокского райисполкома,  
тел.+375215625895 тел.+375215625840  
Здание детского сада, подвал, четыре теневого навеса, сарай, забор, крыльцо.  
Общая площадь 871 м2.  
Выставлен на аукционные торги путем продажи на аукционе с установлением начальной цены продажи, равной одной базовой величине.  
Возможно отчуждение в частную собственность для реализации инвестиционного проекта либо передача в безвозмездное пользование под обязательства по созданию рабочих мест



## Ясли-сад, 220/С-25043

Глубокский район, аг.Голубичи, ул.Лесная, 23  
Отдел по образованию Глубокского райисполкома,  
тел.+375215625895 тел.+375215625840  
Здание ясли-сада с подвалом и асфальтобетонным покрытием.  
Общая площадь 1292 м2.  
Выставлен на аукционные торги путем продажи на аукционе с установлением начальной цены продажи, равной одной базовой величине.  
Возможно отчуждение в частную собственность для реализации инвестиционного проекта либо передача в безвозмездное пользование под обязательства по созданию рабочих мест



## Комплекс капитальных строений, 220/С-15062, 220/С-25916, 220/С-25917

Глубокский район, д. Верхнее, ул. Центральная, 13  
Отдел по образованию Глубокского райисполкома,  
тел.+375215625895 тел.+375215625840  
Общая площадь 1164,8м2.  
Выставлен на аукционные торги путем продажи на аукционе с установлением начальной цены продажи, равной одной базовой величине.  
Возможно отчуждение в частную собственность для реализации инвестиционного проекта либо передача в безвозмездное пользование под обязательства по созданию рабочих мест



## Здание школы, 220/С-27376

Глубокский район, д. Двор-Узречье, ул. Полевая, 1  
Отдел по образованию Глубокского райисполкома,  
тел.+375215625895 тел.+375215625840  
Общая площадь 520,3м2. 16.1м2 сдано в аренду.  
Выставлен на аукционные торги путем продажи на аукционе с установлением начальной цены продажи, равной одной базовой величине.  
Возможно отчуждение в частную собственность для реализации инвестиционного проекта либо передача в безвозмездное пользование под обязательства по созданию рабочих мест





Здание бывшего монастыря кармелитов с подвалом, 220/С-27136

Глубокский район, г. Глубокое, пл.17 Сентября, 3А  
Сектор культуры Глубокского райисполкома,  
тел.+375215625895 тел.+375215625840  
Общая площадь 1280,4 м2. Является историко-культурной ценностью.

Выставлен на аукционные торги путем продажи на аукционе с установлением начальной цены продажи, равной одной базовой величине.  
Возможно отчуждение в частную собственность для реализации инвестиционного проекта



Дом культуры, 220/С-16194

Глубокский район, д.Зябки, ул.Вокзальная,1  
Сектор культуры Глубокского райисполкома,  
тел.+375215625895 тел.+375215625840  
Зябковский дом культуры с сараем.  
Общая площадь 282 м2.

Выставлен на аукционные торги путем продажи на аукционе с установлением начальной цены продажи, равной одной базовой величине.  
Возможно отчуждение в частную собственность для реализации инвестиционного проекта, либо передача в безвозмездное пользование под обязательства по созданию рабочих мест.



Отделение банка № 208/05, 220/С-26141

Уделовский сельсовет, д. Верхнее,  
ул. Центральная, д. 14.  
Сектор культуры Глубокского райисполкома,  
тел.+375215625895 тел.+375215625840  
Общая площадь 39,4м2.

Выставлен на аукционные торги путем продажи на аукционе с установлением начальной цены продажи, равной одной базовой величине.  
Возможно отчуждение в частную собственность для реализации инвестиционного проекта, либо передача в безвозмездное пользование под обязательства по созданию рабочих мест



Заездный дом, 220/С-16674

Глубокский район, д. Ивесь, ул. Школьная, д. 35  
Сектор культуры Глубокского райисполкома,  
тел.+375215625895 тел.+375215625840  
Общая площадь 290,8 м2., кирпичное, одноэтажное.  
Выставлен на аукционные торги путем продажи на аукционе с установлением начальной цены продажи, равной одной базовой величине.  
Возможно отчуждение в частную собственность для реализации инвестиционного проекта либо передача в безвозмездное пользование под обязательства по созданию рабочих мест.





Дом культуры, 220/С-16197

Глубокский район, Залесский сельсовет,

д. Лучайка, ул. Центральная, д. 57

Сектор культуры Глубокского райисполкома,

тел.+375215625895 тел.+375215625840

Общая площадь 379,7 м<sup>2</sup>., кирпичное.

Выставлен на аукционные торги путем продажи на

аукционе с установлением начальной цены

продажи, равной одной базовой величине.

Возможно отчуждение в частную собственность

для реализации инвестиционного проекта либо

передача в безвозмездное пользование под

обязательства по созданию рабочих мест



Дом культуры, 220/С-16195

Глубокский район, Узречский сельсовет,

д. Петровщина, ул. Полевая, д. 1

Сектор культуры Глубокского райисполкома,

тел.+375215625895 тел.+375215625840

Общая площадь 492,0 м<sup>2</sup>, кирпичное.

Выставлен на аукционные торги путем продажи на

аукционе с установлением начальной цены

продажи, равной одной базовой величине.

Возможно отчуждение в частную собственность

для реализации инвестиционного проекта либо

передача в безвозмездное пользование под

обязательства по созданию рабочих мест



Культурно-спортивный центр с благоустройством  
220/С-16199, 220/С-28489

Озерцкий сельсовет, аг. Озерцы, ул. Советская, 10

Сектор культуры Глубокского райисполкома,

тел.+375215625895 тел.+375215625840

Общая площадь 2038,7 м<sup>2</sup>., кирпичное. Находится  
в аварийном состоянии.

Выставляется на аукционные торги путем продажи

на аукционе с установлением начальной цены

продажи, равной одной базовой величине.

Возможно отчуждение в частную собственность

для реализации инвестиционного проекта либо

передача в безвозмездное пользование под

обязательства по созданию рабочих мест.



Магазин, 220/С-16493.

Глубокский район, Зябковский с/с,

д. Юрково, ул. Центральная, д. 21

Зябковский сельский исполнительный комитет,

тел.+375215625895 тел.+375215625840

Общая площадь 70,9 м<sup>2</sup>, кирпичное. Выставлен на

аукционные торги путем продажи на аукционе с

установлением начальной цены продажи, равной

одной базовой величине.

Возможно отчуждение в частную собственность

для реализации инвестиционного проекта либо

передача в безвозмездное пользование под

обязательства по созданию рабочих мест.





**Магазин, 220/С-16523**

Глубокский район, Ломашевский с/с, д. Караси,  
ул. Карасёвская, 2

Ломашевский сельский исполнительный комитет,  
тел.+375215625895 тел.+375215625840

Общая площадь 145,4 м<sup>2</sup>, кирпичное.

Выставлен на аукционные торги путем продажи на аукционе с установлением начальной цены продажи, равной одной базовой величине.

Возможно отчуждение в частную собственность для реализации инвестиционного проекта либо передача в безвозмездное пользование под обязательства по созданию рабочих мест.



**Магазин, 220/С-16503**

Глубокский район, Плиский с/с, д. Заборье,  
ул. Центральная, д. 23

Плиский сельский исполнительный комитет,  
тел.+375215625895 тел.+375215625840

Общая площадь 64,3 м<sup>2</sup>, кирпичное. Выставлен на аукционные торги путем продажи на аукционе с установлением начальной цены продажи, равной одной базовой величине.

Возможно отчуждение в частную собственность для реализации инвестиционного проекта либо передача в безвозмездное пользование под обязательства по созданию рабочих мест.



**Одноэтажное кирпичное здание магазина, 220/С-15853**

Глубокский район, Плиский с/с, д. Усово,  
ул. Усовская, д. 11

Плиский сельский исполнительный комитет,  
тел.+375215625895 тел.+375215625840

Общая площадь 138,7 м<sup>2</sup>, кирпичное.

Выставлен на аукционные торги путем продажи на аукционе с установлением начальной цены продажи, равной одной базовой величине.

Возможно отчуждение в частную собственность для реализации инвестиционного проекта либо передача в безвозмездное пользование под обязательства по созданию рабочих мест



**Здание кондитерского цеха, 220/С-27427**

Глубокский район, Ломашевский сельсовет,  
аг. Ломаша, ул. Центральная, д. 18

Коммунальное сельскохозяйственное унитарное  
предприятие "Ломаша-Агро"

тел. +375215634558

Общая площадь 378,5 м<sup>2</sup>, кирпичное.

Выставлен на аукционные торги путем продажи на аукционе с установлением начальной цены продажи, равной одной базовой величине.

Возможно отчуждение в частную собственность для реализации инвестиционного проекта либо передача в безвозмездное пользование под обязательства по созданию рабочих мест.





Капитальное строение - здание Долгопольской средней школы, сарай, инвентарный номер 201/С-Городокский район, аг. Долгополье, пер. Центральный, 2

Отдел по образованию Городокского района  
Здание кирпичное, трехэтажное, год постройки 1961, общая площадь 3989,3 кв. м., сарай 195,0 кв.м.

Водопровод, канализация, теплосеть, сеть электроснабжения.



Капитальное строение - здание Варховской детский сад-начальной школы, инвентарный номер 201/С-Городокский район, Первомайский с/с, аг. Вархи, ул. Старосельская,6

Отдел по образованию Городокского района  
Здание кирпичное, одноэтажное, год постройки 1964, общая площадь 630,0 кв. м.

Водопровод, канализация, теплосеть, сеть электроснабжения.



Капитальное строение - здание коровника, инвентарный номер 201/С

Городокский район, Долгопольский с/с, 2 восточнее д. Заречье

Здание одноэтажное из бетонных панелей, год постройки 1991, общая площадь 1268,2 кв. м.





Комплекс капитальных строений бывшей производственной базы, 232/С-21177  
Докшицкий район, г.Докшицы, ул.Черняховского, 2  
Открытое акционерное общество «Докшицкий райагросервис»

Двухэтажное здание реммастерской 1984 года постройки, площадью 1847 кв.м., одноэтажное здание реммастерской 1984 года постройки; здание по ремонту тракторов, 819 кв.м.; прачечная 1991 года постройки; туалет кирпичный 1988 года постройки; маслосклад, 90 кв.м.; машинно-технический склад с гаражом, 596 кв.м.; столярный цех, 50 кв.м.; здание АЗС с топливораздаточной колонкой 1989 года постройки, 50 кв.м.; эстакада 1986 года постройки.

Водопровод, канализация, теплосеть, сеть электроснабжения.



Здание овощехранилища  
(не зарегистрировано в ЕГРНИ)

Докшицкий район, Крулевщинский сельсовет, вблизи д.Слобода

Коммунальное унитарное сельскохозяйственное предприятие «Докшицкий»

Здание овощехранилища 1990 года постройки емкостью 1000 тонн, стены металлические, площадью 1065 кв.м.

Сеть электроснабжения, система климат-контроля.



Комплекс зданий и сооружений.

Докшицкий район, Тумиловичский сельсовет, д. Тумиловичи, ул. Молодежная, 44

Отдел по образованию Докшицкого райисполкома

Двухэтажное здание Тумиловичской базовой школы 1162,0 кв.м. 1970 года постройки; здание детского сада 1974 года постройки 313 кв.м.; Котельная 105 кв.м.; три гаража 223 кв.м.; четыре сарая 157 кв.м.; овощехранилище 42 кв.м.; мастерские 146 кв.м., асфальтобетонное покрытие, сети водопровода, сети теплоснабжения, сети канализации.



Многофункциональное здание 236/С-14175  
Докшицкий район, Бегомльский п/с, г.п. Бегомль, ул. Юхновца, 28

Докшицкое районное унитарное предприятие жилищно-коммунального хозяйства «Докшицы-коммунальник»

Двухэтажное здание 1963 года постройки 1137,4 кв.м. водоснабжение, сеть электроснабжения, канализация.





Здание сельисполкома, гараж, сарай, забор железобетонный.

Дубровенский район, д.Малое Савино,

ул.Ляднянская,3

Малосавинский сельский исполнительный комитет  
Капитальное строение, одноэтажное, кирпичное



Комплекс капитальных строений:

Здание школы, здание столовой с пристройкой,  
здание мастерских с пристройкой.

4 сооружения (туалет, ограждение, площадки и дорожки, тепловая сеть)

Дубровенский район, Малобаховский с/с,  
аг.Станиславово, ул.Школьная,5

Отдел по образованию Дубровенского  
райисполкома

Здание одноэтажное, 1930 года постройки. Общая  
площадь капитальных строений 777,7 кв.м.



Здание базовой общеобразовательной школы 241/С-6251

Дубровенский район, Зарубский с/с, д.Клены, ул.  
Школьная, 14

Отдел по образованию Дубровенского  
райисполкома

Здание двухэтажное, 1980 года постройки.

Общая площадь капитальных строений 674,9 кв.м.



Капитальные строения:

Здание детского сада, сарай

Дубровенский район, Зарубский с/с, аг.Чирино,  
ул.Центральная,13

Отдел по образованию Дубровенского  
райисполкома

Здание одноэтажное, 1983 года постройки. Общая  
площадь капитальных строений 205,1 кв.м.

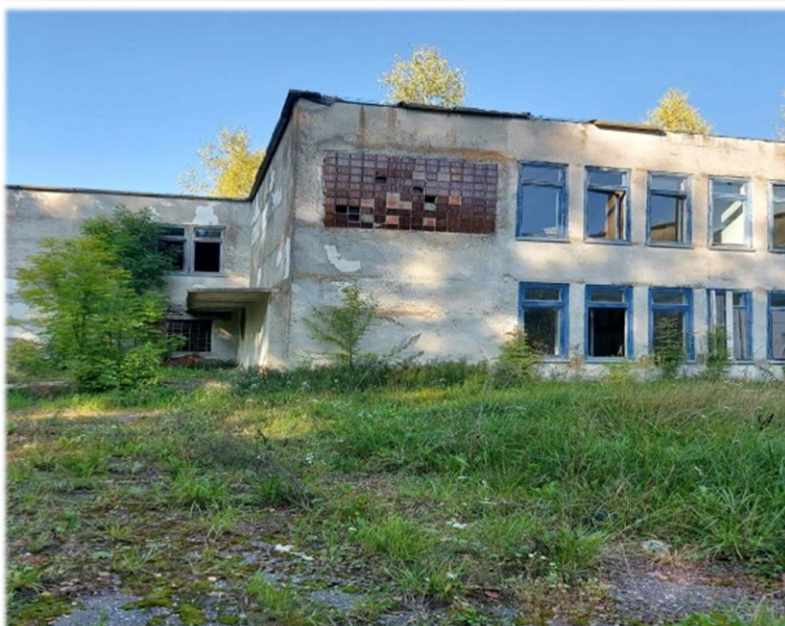




Здание бывшего монастыря Бернардинцев  
г.Дубровно, ул.Оршанская,11А  
Сектор культуры Дубровенского райисполкома  
Капитальное строение, двухэтажное, кирпичное,  
является объектом ИКЦ, общая площадь 386,16



Здание конторы  
Дубровенский район, аг.Орловичи  
КУСХП «Орловичи» Дубровенского района  
Капитальное строение, одноэтажное, кирпичное,  
общая площадь, 500 кв.м.



Детский сад  
Дубровенский район, аг.Ляды  
КУСХП «Орловичи» Дубровенского района  
Капитальное строение, двухэтажное, кирпичное,  
общая площадь 630 кв.м.



Здание столовой  
Дубровенский район, аг.Орловичи  
КУСХП «Орловичи» Дубровенского района  
Капитальное строение, одноэтажное, кирпичное,  
общая площадь 400 кв.м.





Ляднянская детский сад-школа  
Дубровенский район, аг.Ляды, ул.Центральная, д.30  
КУСХП «Орловичи» Дубровенского района  
Капитальное строение, двухэтажное, кирпичное,  
общая площадь 1764,8 кв.м.



Административное здание Совета  
Дубровенский район, д.Клены, ул.Кленовская, 8  
Зарубский сельский исполнительный комитет  
Капитальное строение одноэтажное, кирпичное.  
Земельный участок с кадастровым номером  
222481703901000015, площадью 0,1527 га, сроком  
аренды на 50 лет. Ограничения в использовании в  
связи с расположением земельного участка в  
водоохранной зоне водного объекта (р.Лука).





Здание банно-прачечного комбината, 230/С-12729  
Лепельский р-н, Каменский с/с, аг.Камень,  
ул.Центральная, 15А  
Коммунальное унитарное производственное  
предприятие «Боровка»  
Одноэтажное кирпичное здание 1951 года  
постройки, площадью 90,9 кв.м.  
Централизованное водоснабжение, канализация и  
электроснабжение, отопление водяное.



Здание банно-прачечного комбината, 230/С-12495  
аг.Черейщина, ул.Центральная, 8А  
Коммунальное унитарное производственное  
предприятие «Боровка»  
Одноэтажное деревянное здание 1997 года  
постройки, площадью 57 кв.м.  
Централизованное электроснабжение, отопление  
печное.



Здание котельной, 230/С-15023  
Лепельский район, Волосовичский с/с, д.Новые  
Волосовичи, ул.Школьная, 1В  
Коммунальное унитарное производственное  
предприятие «Боровка»  
Одноэтажное кирпичное здание 1984 года  
постройки, площадью 78,8 кв.м.  
Централизованное водоснабжение, канализация и  
электроснабжение, отопление местное.



Здание опорного пункта с сараем, 230/С-13061  
Лепельский район Каменский с/с, д.Двор Поречье,  
ул.Садовая, д.34А  
Коммунальное сельскохозяйственное унитарное  
производственное предприятие  
«Каменьагросервис»  
Одноэтажное кирпичное здание опорного пункта  
1981 года постройки, площадью 145,5 кв.м., здание  
сарая одноэтажное кирпичное, площадью 46,0  
кв.м.)  
Централизованное электроснабжение,  
отопление печное.





Комплекс из 2 капитальных строений и изолированного помещения: школа - 202/С-78071, мастерская - 202/С-78069, изолированное помещение 202/Д-95516

Лиозненский район, Яськовщинский с/с, д. Кольшки, ул. Школьная 1 и 2-2, ул. Лиозненская, 1/1

Отдел по образованию Лиозненского райисполкома  
Школа площадью 497,30 кв.м. Инженерные системы - котел на твердом топливе.

Электроснабжение - централизованная система.

Мастерская площадью 51,8 кв.м. Отопление - печь.

Изолированное помещение площадью 155,6 кв.м.

Отопление - центральное. Холодное водоснабжение - централизованная система. Канализация, горячее водоснабжение - автономная система.

Электроснабжение - централизованная система.



Здание школы, 202/С-80372

Витебская обл., Лиозненский район, Крынковский с/с, д. Высочаны, ул. Высокая, 5А

Отдел по образованию Лиозненского райисполкома  
Фундамент – блоки железобетонные. Наружные, внутренние стены – кирпичи. Перегородки – дерево, кирпичи. Перекрытия – плита железобетонная.

Окна – стеклоблоки, стеклопакеты. Двери, ворота - металл, дерево.

Отопление – центральное, холодное водоснабжение, водопровод, канализация, электроснабжение – централизованная система, горячее водоснабжение – автономная система.

Площадь – 3801,4 кв.м



Здание детского сада, 202/С-78689

Лиозненский район, Крынковский с/с, аг.Новое Село, ул.Наследникова, 3

Отдел по образованию Лиозненского райисполкома  
Наружные, внутренние стены – кирпичи.

Отопление – центральное, холодное водоснабжение, канализация, электроснабжение – централизованные системы.

1968 года постройки. Площадь 317,0 кв.м.





Комплекс капитальных строений (4 здания бывшей Цветинской школы) здание школы инв.№ 254/С-12026, здание овощехранилища инв.№ 254/С-12025, склад школьный № 254/С-12027, здание интерната № 254/С-11317

Миорский район, Заутьевский с/с, аг. Цветино, ул. Титова, 24,24/1,26,26/1

Отдел по образованию Миорского районного исполнительного комитета

Здание школы кирпичное 1965 года постройки общей площадью 1007 кв м, овощехранилище кирпичное 1985 года, площадью 24,3 кв. м., склад площадью 68,2 кв. м., здание интерната кирпичное, двухэтажное площадью 480,4 кв м.

Расположены на земельном участке общей площадью 4,7105 га.

Сеть энергоснабжения, водопровод, канализация.

Здание школы, инв. № 254/С-12116

Миорский район, Заутьевский с/с, д. Заутье, ул. Школьная , 4

Отдел по образованию Миорского районного исполнительного комитета

Здание кирпичное, двухэтажное 1994 года постройки, общей площадью 2114,2 кв.м.

расположено на земельном участке площадью 1,3132 га.

Сеть энергоснабжения, водопровод, канализация.



Комплекс капитальных строений (3 здания бывшей школы), 254/С-12182 (здание школы)

Миорский район, Турковский с/с, д. Дригучи, ул. Центральная, 1А, 1В

Отдел по образованию Миорского районного исполнительного комитета

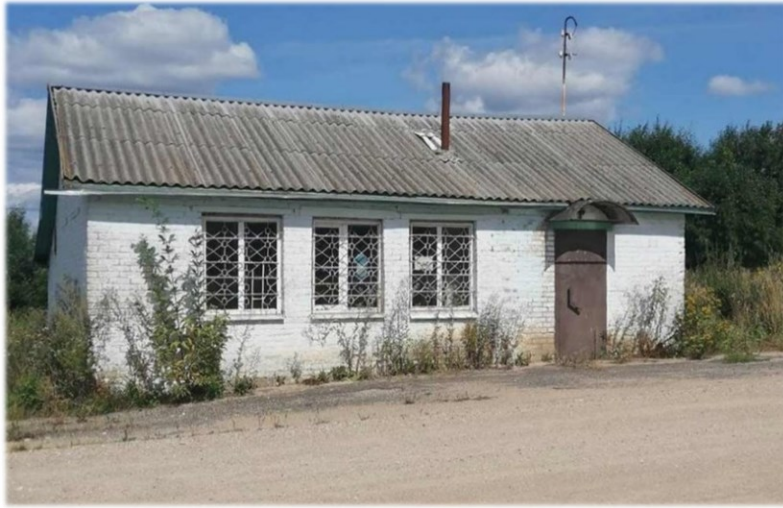
Здание школы двухэтажное, кирпичное 1995 года постройки, общей площадью 1582,1 кв. м., здание животноводческих классов одноэтажное,

кирпичное, общей площадью 255,5 кв. м., здание котельной 1995 г. постройки одноэтажное,

кирпичное, общей площадью 105,9 кв. м.

Сеть энергоснабжения, водопровод, канализация.





Магазин, инв. № 240/С-46222  
Оршанский район, аг. Высокое, 88А  
Коммунальное унитарное консалтинговое  
предприятие «Оршанский региональный центр  
поддержки предпринимательства и недвижимости»  
Здание площадью 85,9 кв.м.



Магазин, инв. № 240/С-44938  
Оршанский район, д. Браздетчино, ул. Родниковая,  
175  
Коммунальное унитарное консалтинговое  
предприятие «Оршанский региональный центр  
поддержки предпринимательства и недвижимости»  
Здание площадью 281,8 кв.м.



Магазин, инв. № 240/С-46214  
Оршанский район, д. Новое Село, ул. Центральная,  
51А  
Коммунальное унитарное консалтинговое  
предприятие «Оршанский региональный центр  
поддержки предпринимательства и недвижимости»  
Здание площадью 149,0 кв.м.



Магазин, инв. № 240/С-46166  
Оршанский район, д. Туминичи, ул. Центральная,  
11  
Коммунальное унитарное консалтинговое  
предприятие «Оршанский региональный центр  
поддержки предпринимательства и недвижимости»  
Здание площадью 99,7 кв.м.





Магазин, инв. № 240/С-46215  
Оршанский район, д. Ленковичи,  
ул. Центральная, 55А  
Коммунальное унитарное консалтинговое  
предприятие «Оршанский региональный центр  
поддержки предпринимательства и недвижимости»  
Здание площадью 91,6 кв.м.



Магазин, инв. № 240/С-46422  
Оршанский район, д. Клюковка, ул. Витебская, 14  
Коммунальное унитарное консалтинговое  
предприятие «Оршанский региональный центр  
поддержки предпринимательства и недвижимости»  
Здание площадью 110,4 кв.м.



Магазин, инв. № 240/С-46470  
Оршанский район, д. Софиевка, ул. Ордишевская,  
33  
Коммунальное унитарное консалтинговое  
предприятие «Оршанский региональный центр  
поддержки предпринимательства и недвижимости»  
Здание площадью 130,4 кв.м.



Здание столовой, инв. № 240/С-42956  
Оршанский район, г.п. Ореховск,  
ул. БелГРЭС, 39  
Коммунальное унитарное консалтинговое  
предприятие «Оршанский региональный центр  
поддержки предпринимательства и недвижимости»  
Здание площадью 1011,0 кв.м.





Здание конторы, инв. № 240/С-46752  
Оршанский район, д. Антоновка, ул. Могилевская, 107  
Коммунальное унитарное консалтинговое предприятие «Оршанский региональный центр поддержки предпринимательства и недвижимости»  
Здание площадью 399,3 кв.м.



Дом культуры, инв. № 240/С-4577  
Оршанский район, д. Козловичи 2-е, ул. Центральная, 4  
Коммунальное унитарное консалтинговое предприятие «Оршанский региональный центр поддержки предпринимательства и недвижимости»  
Здание площадью 400,1 кв.м.



Здание АТС, инв. № 240/С-21565  
Оршанский район, г.п. Болбасово, ул. Заводская, 3А  
Коммунальное унитарное консалтинговое предприятие «Оршанский региональный центр поддержки предпринимательства и недвижимости»  
Здание площадью 134,3 кв.м.





Здание школы, инв. № 250/С-39136  
Витебская обл., Полоцкий р-н, Азинский с/с, д.  
Азино, ул. Кульнева, д. 1.  
Управление по образованию Полоцкого районного  
исполнительного комитета  
Двухэтажное капитальное строение, имеет  
электроснабжение, имеется возможность  
подключения водопровода, отопления кирпичное,  
Площадь объекта составляет 923 кв.м.  
Продажа с аукциона за 1 БВ., безвозмездная  
передача в частную собственность под реализацию  
инвестиционного проекта.  
Площадь земельного участка составляет 0,6422 га.



Комплекс объектов недвижимости бывшей  
производственной базы  
Витебская обл.,  
Полоцкий р-н, г.п. Ветрино, ул. Ленина, 91  
КУП «ЖКХ г.Полоцка»  
17 объектов недвижимости (производственные  
участки, растворобетонный узел, склады,  
административное здание). Общая площадь всех  
объектов составляет 4 459,6 кв.м. Имеется  
электроснабжение. Есть возможность подключения  
водопровода, отопления.  
Площадь земельного участка составляет 3,8 га.



Здание детского сада  
Витебская обл., Полоцкий р-н, Азинский с/с,  
аг. Матюши, ул. Школьная, д. 18  
Управление по образованию Полоцкого районного  
исполнительного комитета  
Одноэтажное кирпичное капитальное строение,  
имеется электроснабжение, имеется возможность  
подключения водопровода, отопления. Площадь  
объекта составляет 462,3 кв.м. Площадь земельного  
участка составляет 0,2318 га.



Здание школы  
Витебская обл., Полоцкий р-н, Фаринковский с/с,  
аг. Рудня, ул. Центральная, д. 37  
Управление по образованию Полоцкого районного  
исполнительного комитета  
Одноэтажное деревянное капитальное строение,  
имеется электроснабжение, имеется возможность  
подключения водопровода, отопления. Площадь  
объекта составляет 360,2 кв.м. Площадь земельного  
участка составляет 0,2046 га.





Здание детского сада  
Витебская обл., Полоцкий р-н, Вороничский с/с,  
д.Вороничи, ул. Кукшиновская, д. 2А  
Управление по образованию Полоцкого районного  
исполнительного комитета  
Одноэтажное кирпичное капитальное строение,  
имеется электроснабжение, имеется возможность  
подключения водопровода, отопления. Площадь  
объекта составляет 621,8 кв.м. Площадь земельного  
участка составляет 0,2436 га.





Комплекс капитальных строений (здание учебного корпуса, инв. № 222/С-15544; здание корпуса № 1, инв. № 222/С-15542)

Поставский район, г.п. Воропаево, ул. Ленинская, д. 131

Отдел по образованию Поставского райисполкома  
Двухэтажное кирпичное здание учебного корпуса с элементами благоустройства (2 пристройки, сарай, забор, 2 площадки) 1958 года постройки, площадью 1716,2 кв.м.;

Двухэтажное кирпичное здание корпуса № 1 с элементами благоустройства (подвал, дорожка асфальтобетонная) 1958 года постройки, площадью 1143,4 кв.м. Сеть электроснабжения



Здание школы, инв. № 222/С-61487

Поставский район, Куропольский с/с, аг. Андроны, ул. Центральная, 38А,

Отдел по образованию Поставского райисполкома  
Двухэтажное кирпичное здание с элементами благоустройства (сарай, погреб, туалет, забор деревянный, дорожки асфальтированные), 1992 года постройки, площадью 1456,5 кв. м.

Водопровод, канализация, теплосеть, сеть электроснабжения.



Здание школы 222/С-62026

Поставский район, Яревский с/с, д. Ярево ул. Советская, 29

Отдел по образованию Поставского райисполкома  
Здание школы (здание специализированное для образования и воспитания), 1952 года постройки, одноэтажное, стены- бревенчатые. Общая площадь 246,2 кв.м. Составные части и принадлежности: здание мастерских, сарай, туалет, колодец, дорожка площадка. Земельный участок 0,8628 га.



Здание школы, 222/С-52186

Поставский район, д. Лукашово, ул. Школьная, 7

Отдел по образованию Поставского райисполкома  
Здание школы, 1960 года постройки, стены деревянное, обложено кирпичом.

Имеется электроснабжение, печное отопление. Общая площадь 1219,0 кв.м. Составные части и принадлежности: здание школы, четыре пристройки, три сарая, погреб, уборная, дорожка, колодец. Имеются многолетние насаждения (яблони).

В радиусе 200м. проходит трасса «Полоцк - Глубокое - граница Литовской Республики (Котловка)». Земельный участок 1,4659 га.





Комплекс капитальных строений здание школы, инв.№ 222/С-38467, здание школы инв.№ 222/С-38468

Поставский район, Камайский с/с, д.Муляры, ул.Чичельская,9

Отдел по образованию Поставского райисполкома  
Здание школы (здание специализированное для образования и воспитания), 1987 года постройки, одноэтажное, стены- кирпичные. Общая площадь 606,3 кв.м. Составные части и принадлежности: здание котельной, сарай, туалет, забор металлический, асфальтное покрытие. Земельный участок 0,2955га.



Комплекс капитальных строений  
Здание школы инв № 222/С-38469, здание мастерских инв. № 222/С-38526

Поставский район, Камайский с/с, д. Янкишки, ул. Школьная,7

Отдел по образованию Поставского райисполкома  
Здание школы (здание специализированное для образования и воспитания), 1937 года постройки, одноэтажное, стены- бревенчатые. Площадь 474,5 кв.м. Составные части и принадлежности: здание мастерских, сарай, уборная, колодец. Земельный участок 0,8353 га.



Комплекс капитальных строений  
г.Поставы, ул.Ленинская, д. 135

Поставский райисполком

Одноэтажное кирпичное здание склада минеральных удобрений с двумя рампами 1964 года постройки, площадью 1697,3 кв.м, одноэтажное кирпичное здание склада минеральных удобрений с двумя рампами 1964 года постройки, площадью 1696,3 кв.м, одноэтажное кирпичное здание склада минеральных удобрений с двумя рампами 1964 года постройки, площадью 1696,3 кв.м, здание склада минеральных удобрений с холодной пристройкой и двумя рампами 1966 года постройки, площадью 1741,7 кв.м.



Комплекс капитальных строений (бывшая база стеклозавода)

Поставский район, Воропаевский с/с, д. Гута, ул. Заводская, 1Н

Поставский райисполком

Здание проходной с весовой площадью 106,3 кв.м., одноэтажное кирпичное здание бытового корпуса площадью 726,8 кв.м., здание ремонтно-механического корпуса (891,2 кв.м), здание склада готовой продукции (1165,9 кв.м.), гараж (412,5 кв.м.), здание компрессорной станции (400,5 кв.м.), керамический цех (307,5 кв.м.), материальный склад (360,5 кв.м.), здание составного цеха по приготовлению шихты (2396,0 кв.м.)





Здание административно-бытового корпуса  
(незавершенное незаконсервированное капитальное  
строение)

г. Поставы, ул. Вокзальная, 97

Управление по сельскому хозяйству и  
продовольствию Поставского райисполкома  
Трехэтажное кирпичное здание с мансардой,  
площадью 1377,0 кв.м. Водопровод, канализация,  
теплосеть, сеть электроснабжения.



Изолированное помещение (помещение школы),  
инв. № 222/D-53994

г. Поставы, ул. Ленинская, 139-2

Отдел по образованию Поставского райисполкома  
Трехэтажное кирпичное с элементами  
благоустройства (забор ж/б, дорожки, площадки  
асфальтированные), здание 1989 года постройки,  
площадью 2787,3 кв.м. Водопровод, канализация,  
теплосеть, сеть электроснабжения.



Здание конторы 222/С-62088

Поставский район, д. Груздово, ул. Лесная, 14Б

Комитет по архитектуре и строительству  
Витебского облисполкома

Государственное предприятие «Рассвет  
Поставский»

Двухэтажное здание 1990г постройки, площадью  
776,6 кв.м.

Водопровод, канализация, сеть электроснабжения,  
отопление – котел на твердом топливе, печь.





Бывшее здание усадьбы «Станиславово», XIX в.  
(Здание Центра внешкольной работы)  
Инвентарный номер 253/С-504499  
Витебская область, г.п. Россоны, ул.  
Комсомольская, д.23  
Отдел по образованию Россонского районного  
исполнительного комитета  
Здание – четырехэтажное кирпичное, фундамент  
бутовый, перекрытие–деревянные крыша–  
металлическая, общей площадью 831,3 кв.м, 1900 г.  
постройки.



Комплекс строений ОАО «Обольский  
керамический завод» (бывший кирпичный завод)  
Витебская обл., Россонский район, вблизи дороги  
Р-24 ОАО «Обольский керамический завод»  
Комплекс капитальных строений включает  
административное здание, здание  
производственного цеха, гаражи, склад, котельная и  
др.; электрофикация внеплощадочными и  
внутриплощадочными линиями электропередач  
общей протяженностью 9157,5 м, мощностью до  
750 кВА; наружные сети ливневой канализации  
1458,9 м, наружные сети фекально-хозяйственной  
канализации 900,8 м; газификация производства  
через газораспределительный пункт на среднем  
давлении 0,3 МПа; артезианская скважина, внешние  
сети водопровода 1057,6 м.  
Площадь земельного участка 16,09 га



Комплекс капитальных строений  
Витебская область, г.п.Россоны, ул.Мелиораторов, 1  
Унитарное предприятие жилищно-коммунального  
хозяйства Россонского района  
Комплекс капитальных строений из 11 зданий  
включает мастерскую, гаражи, обменный пункт,  
неотапливаемый кирпичный склад, склады,  
лесоцех, столярный цех и др.  
Общая площадь объектов 5114,40 кв. метров.  
Площадь земельного участка 4,66 га.  
Имеется канализация, возможно подключение к  
электрообеспечению, водоснабжению.



Комплекс капитальных строений  
Витебская область, г.п. Россоны, ул. Лапенко, 36  
Унитарное предприятие жилищно-коммунального  
хозяйства Россонского района  
Комплекс капитальных строений из 4 зданий  
включает здания обменного фонда, ремонтной  
мастерской, деревоцеха, пилорамы.  
Общая площадь всех объектов 3496,17 кв. метров.  
Имеется возможность подключения к  
электрообеспечению, телефонной связи.





Крытая стоянка автомобильного транспорта,  
инвентарный номер 253/С-501660  
Витебская область, г.п. Россоны, ул. Машерова, 57  
Унитарное предприятие жилищно-коммунального  
хозяйства Россонского района  
Одноэтажное производственное здание 2005 года  
постройки, площадью 1912,8 кв. метров.  
Возможно подключение электроснабжения,  
водоснабжения, телефонной связи.





Здание государственного учреждения образования  
”Богдановский детский сад Сенненского района“  
Сенненский район, Богдановский с/с, аг. Богданово,  
ул. Урожайная, д. 10  
Отдел по образованию Сенненского райисполкома  
Здание двухэтажное 1984 года постройки,  
площадью 1789,5 кв. м, кирпичное с подвалом,  
беседкой, площадкой и ограждением.  
Централизованное водо-, электро-, теплоснабжение



Ремонтно-эксплуатационный комплекс  
Сенненский район, д. Пурплево  
Сенненское районное унитарное предприятие  
жилищно-коммунального хозяйства  
Гаражи площадью 740 кв. м, котельная – 459 кв. м,  
мастерская – 1550 кв. м



Комплекс зданий ГУО ”Ульяновичский детский сад-базовая школа Сенненского района“, инв. № 242/С-7166, инв. № 242/С-7162  
Сенненский район, Богдановский с/с, аг. Ульяновичи, ул. Центральная д.6  
Отдел по образованию Сенненского райисполкома  
Здание школы двухэтажное 1982 года постройки, площадь 3277,9 кв. м, кирпичное с подвалом, асфальтовыми дорожками и плиточной площадкой.  
Централизованное отопление, водоснабжение, канализация, электроснабжение  
Здание котельной одноэтажное 1982 года постройки, площадью 128,7 кв. м.  
Отопление от котлов, электроснабжение



ГУО ”Алексиничская детский сад-средняя школа Сенненского района“, инв. № 242/С-7157  
Сенненский район, Студенковский с/с, д. Алексиничи, ул. Школьная, 13,  
Отдел по образованию Сенненского райисполкома  
Здание двухэтажное 1988 года постройки, площадью 1935,8 кв. м., кирпичное с подвалом, овощехранилищем, зданием склада, дымовой трубой, 2 туалетами, блочным сараем, навесом для дров, асфальтовыми дорожками, металлическим забором, 2 воротами, калиткой и пожарным резервуаром.  
Отопление от собственной котельной, центральный водопровод, канализация, электроснабжение





Здание ГУО "Ходцевский детский сад Сенненского района", инв. № 242/С-7596 Сенненский район, Ходцевский с/с, аг. Ходцы, ул. Парковая, 13А Отдел по образованию Сенненского райисполкома Здание двухэтажное 1984 года постройки, площадью 780,7 кв. м, кирпичное с беседкой, дорожкой, забором металлическим, воротами и 2 калитками. Центральное отопление, водопровод, канализация, электроснабжение



Комплекс зданий ГУО "Богушевская общеобразовательная санаторная школа-интернат", инв. № 244/С-6227, 244/С-6219, 244/С-6187, 244/С-6185, 244/С-6186, 242/С-2943, 244/С-6229, 244/С-6228, 244/С-6220 Сенненский район, Богушевский с/с, г.п. Богушевск, ул.Школьная,1 Отдел по образованию Сенненского райисполкома Здание школы двухэтажное 1971 года постройки, площадью 4456,8 кв. м, кирпичное с подвалом и террасой. Центральное отопление, водопровод, канализация, электроснабжение. Сарай (148,8 кв. м.), кладовая (141,8 кв. м), мастерские (250,5 кв. м), бензохранилище (107,4 кв. м), кормокухня (27,2 кв. м), гараж (207,3 кв. м), склад (100,3 кв. м), скотник (134,4 кв. м).





Комплекс зданий льнозавода,  
Инв. № 243/С-9816, 243/С-9818, 243/С-9819, 243/С-9820, 243/С-9821, 243/С-9822, 243/С-9823, 243/С-9824, 243/С-9825, 243/С-9826, 243/С-9827, 243/С-9828, 243/С-9829, 243/С-9830, 243/С-9831, 243/С-9858, 243/С-9857, 243/С-9899, 243/С-9898  
Витебская область Толочинский район,  
Толочинский с/с, д.Воскресенская  
Унитарное коммунальное сельскохозяйственное предприятие «Рыдомльский»  
Комплекс зданий бывшего льнозавода, 1949 года постройки, площадью 10012,3 кв.м.



Комплекс зданий хлебзавода,  
Инв.№ 243/С-495, 243/С-10427, 243/С-10428, 243/С-10426, 243/С-10425  
Витебская область, г.Толочин, ул.Ленина,95А  
Унитарное коммунальное сельскохозяйственное предприятие «Рыдомльский»  
Комплекс зданий бывшего хлебзавода, 1960 года постройки, площадью 3639,7кв.м.



Комплекс зданий льнозавода,  
Инв. 243/С-9910, 243/С-9875, 243/С-9876, 243/С-9874, 243/С-9877, 243/С-9915, 243/С-9916, 243/С-9912, 243/С-9913, 243/С-9914, 243/С-9917, 243/С-9919, 243/С-9920, 243/С-9921, 243/С-9940, 243/С-9947, 243/С-9918  
Витебская обл., Толочинский район, Кохановский с/с, д.Зеленый Бор  
Унитарное коммунальное сельскохозяйственное предприятие «Рыдомльский»  
Комплекс зданий бывшего льнозавода, 1958 года постройки, площадью 6017,3 кв.м.





Комплекс капитальных строений Веркудской школы 234/С-9087 234/С-9219

Ушачский район, Веркудский сельсовет, аг. Веркуды, ул. Школьная, 15

Отдел по образованию Ушачского районного исполнительного комитета

В комплекс входит здание и сооружение: Детский сад – начальная школа 1993 года постройки, двухэтажное, кирпичное, общей площадью 3406,7 кв.м, фундамент - ж/б блоки, перекрытия - ж/б, крыша – рулонный кровельный материал.

Канализационная сеть протяженностью 458,1 м,



Комплекс капитальных строений ГУО «Дубровская детский сад – базовая школа им. К.П.Кутрухина Ушачского района», 234/С-8290 234/С-8291

Ушачский район Веркудский с/с, д. Дубровка, ул. Школьная, 1А

Отдел по образованию Ушачского районного исполнительного комитета

В комплекс входят 2 здания: Здание школы 1970 года постройки Количество этажей - 2 Общая площадь здания – 1748,0 кв.м. Материал стен – блоки. Канализация, водопровод.

Котельная Год постройки 1970 Количество этажей – 1 Общая площадь здания – 134,5 кв.м. Материал стен – кирпич Площадь земельного участка – 2,0582 га Комплекс зданий расположен в д.Дубровка.

Имеются инженерные коммуникации.



Комплекс капитальных строений Мосарской средней школы, 234/С-7960, 234/С-7963, 234/С-7964, 234/С-7966

Ушачский район Сорочинский с/с, д. Мосар, ул. Школьная

Отдел по образованию Ушачского районного исполнительного комитета

В комплекс входят 4 здания:

Здание школы 1956 года постройки, 1-этажное, кирпичное, общей площадью 1208,7 м<sup>2</sup>.

Здание музея 1979 года постройки, 1-этажное, бревенчатое, облицовано кирпичом, общей площадью 121,1 м<sup>2</sup>.

Здание интерната 1975 года постройки, 1-этажное, бревенчатое, облицовано кирпичом, общей площадью 134,6 м<sup>2</sup>.

Здание столовой 1969 года постройки, 1-этажное, кирпичное, общей площадью 165,9 м<sup>2</sup>.

Все объекты отапливаются собственной котельной, имеется водопровод, канализация.





Комплекс капитальных строений Старосельской средней школы, 234/С-7946, 234/С-8082  
Ушачский район Жарский с/с, д. Старое Село, ул. Центральная, 3

Отдел по образованию Ушачского районного исполнительного комитета

В комплекс входят 2 здания:

Здание школы 1988 года постройки, кирпичное, 2-х этажное, общей площадью 1819,8 м<sup>2</sup>.

Здание котельной 1990 года постройки, стены из блоков, площадь 86,2 м<sup>2</sup>.

Земельный участок площадью 0,7938 га.

Имеется водопровод, канализация.



Комплекс капитальных строений Плинской средней школы 4 здания:

234/С-8006, 234/С-8007, 234/С-8008, 234/С-8435

Ушачский район, дер. Двор Плино, ул. Школьная, 2

Отдел по образованию Ушачского районного исполнительного комитета

Школа: двухэтажное здание, 1937 года постройки, общей площадью 1172,20 м.кв.

Мастерская общей площадью 161,9 м.кв.

Тир общей площадью 159,3 м.кв.

Котельная общей площадью 42,9 м.кв.

Тепловая сеть: 129,2 м

В 2-х км расположено озеро Плинское, Венок, в. 4-х Матырино



Комплекс капитальных строений Косарской базовой школы 2 здания: 234/С-8779 234/С-8436

Ушачский район, д. Двор Плино, ул. Школьная, 2

Отдел по образованию Ушачского районного исполнительного комитета

Школа: двухэтажное здание, 1993 года постройки, общей площадью 1801,0 м.кв.

Отопление – от собственной котельной;

канализация – центральная,

водопровод – центральный.

Котельная: здание одноэтажное, 2002 года постройки, общей площадью 100,6 м.кв.

Тепловая сеть: 154,5 м,

Хозяйственно-бытовая канализация: 188,7 м,кв.

Здание «Ореховский ясли-сад Ушачского района», (1 здание, 2 сооружения) 234/С-6772, 234/С-9323, 234/С-9324

Ушачский р-н, Сорочинский с/с, аг. Ореховно, ул. Школьная, д.8

Отдел по образованию Ушачского районного исполнительного комитета

Ясли-сад: двухэтажное здание, 1982 года

постройки, общей площадью 1107,9 м.кв. Материал стен-кирпич, фундамент-железобетонный,

перегородки-кирпичные, крыша - совмещенная,

рулонная; полы – дощатые, плиточные, отопление – центральное; канализация- центральная,

водопровод – центральный. Водопроводная сеть –

31,7 м. Канализационная сеть – 17,9 м.







Комплекс капитальных строений Веркудских мастерских, 2 здания: 234/С-9659, 234/С-9660  
Ушачский район, Веркудский с/с, вблизи аг. Веркуды

Коммунальное унитарное сельскохозяйственное предприятие Витебской области «Глыбочаны»  
В комплекс входит 2 здания:

- Мастерская с тремя пристройками, гаражом, сторожкой, зданием для теплогенератора, ограждением, воротами, четырьмя навесами, площадкой, общей площадью 1263,3 кв.м, 1975 года постройки
- Склад общей площадью 1153,6 кв.м.

Имеется возможность подключения к централизованному водоснабжению и к электрическим сетям.



Комплекс капитальных строений производственно-складской базы в д. Граденец

Ушачский район, д. Граденец

Коммунальное унитарное сельскохозяйственное предприятие Витебской области «Глыбочаны»

В комплекс входит 30 объектов недвижимого имущества: административное здание, гараж, пристройка к гаражу, диспетчерская механизированного отряда, проходная, котельная, склад узлов и агрегатов, сварочный пост, навес для сена, конюшня, мойка автотракторных узлов и агрегатов, стоянки, площадки для стоянки автомобилей, электролиния ВА-0,4, канализация, теплотрасса, наружные сети электропередачи, наружные сети водопровода.

Территория полностью асфальтированная, удобный подъездной путь, объекты расположены рядом с районным центром г.п. Ушачи



Комплекс капитальных строений молочно-товарной фермы (2 здания) 234/С-7325, 234/С- 10038

Ушачский район, Веркудский сельсовет, аг. Веркуды

Коммунальное унитарное сельскохозяйственное предприятие Витебской области «Глыбочаны»

Коровник №1: здание одноэтажное, 1972 года постройки, общей площадью 1319,4 м.кв., фундамент бутовый, стены- блоки газосиликатные, крыша шиферная;

Коровник № 2 и соединительная галерея: здание одноэтажное, 1972 года постройки, общей площадью 1757 м.кв., фундамент бутовый, стены- блоки газосиликатные, крыша шиферная;





Зерносклад, № 350  
Ушачский район, Сорочинский сельсовет,  
д. Слобода  
Коммунальное унитарное сельскохозяйственное  
предприятие Витебской области «Глыбочаны»  
Здание одноэтажное, кирпичное здание общей  
площадью 400 кв.м.



Мастерская, № 367  
Ушачский район, Сорочинский сельсовет,  
д. Слобода  
Коммунальное унитарное сельскохозяйственное  
предприятие Витебской области «Глыбочаны»  
Здание одно-двухэтажное, кирпичное, общей  
площадью 360,0 кв. м



Административное здание, 234/С-5614  
Ушачский район, аг. Кубличи, ул. Советская, 1  
Кублический сельский исполнительный комитет  
Административное здание (с асфальтовым  
покрытием и забором): двухэтажное здание, 1975  
года постройки, общей площадью 562,6 м.кв.  
Материал стен-кирпич, фундамент-блоки  
железобетонные сплошные, перегородки-  
кирпичные, крыша – рулонные кровельные  
материалы; полы – керамическая плитка, доска,  
окна-деревянные, двери- деревянные, отопление –  
центральное; канализация и водопровод – нет.



Здание бывшей конторы (историко-культурная  
ценность Усадебный дом XIX-XX стст.)  
Ушачский район, д. Новая Жизнь, 5А  
Коммунальное унитарное сельскохозяйственное  
предприятие Витебской области «Великодолецкое»  
Двухэтажное, кирпичное здание общей площадью  
532 кв.м.





Здание Слободского сельского клуба,  
234/С-5830

Ушачский р-н, Сорочинский с-с, д. Слобода,  
ул. Новоселье, 17

Сектор культуры райисполкома

Одноэтажное кирпичное здание, 1979 года  
постройки, общей площадью 356,16 м.кв.,  
фундамент - железобетонный, перегородки-  
кирпичные, кровля - шиферная; полы – дощатые,  
отопление – водяное печное.

Водопровод и канализация – нет.



Здание усадебного дома XIX ст. (историко-  
культурная ценность), 234/С-5975

Ушачский район, аг. Ореховно, ул. Приозёрная, 1

Сектор культуры райисполкома

Одноэтажное кирпичное, 1920 г. постройки, общей  
площадью 510 кв. м, фундамент бутовый,  
перекрытие – деревянное, крыша шиферная.



Здание Горбатицкого фельдшерско-акушерского  
пункта, 234/С -7826

Ушачский район, Веркудский с/с, д. Горбатица,  
УЗ «Ушачская ЦРБ»

Одноэтажное кирпичное здание, общей площадью  
52,0 кв.м., фундамент - железобетонный,  
перегородки-кирпичные, кровля - шиферная; полы  
– дощатые, отопление – печное.



Здание Дубровской врачебной амбулатории  
Ушачский район, Веркудский с/с, д. Дубровка,  
ул. Центральная, 51А

УЗ «Ушачская ЦРБ»

Одноэтажное кирпичное здание, общей площадью  
402,0 кв.м., фундамент - железобетонный,  
перегородки-кирпичные, кровля - шиферная; полы  
– дощатые, отопление – печное.





Склад  
Ушачский район, Сорочинский сельсовет,  
д. Мосор, ул. Колхозная, 5А  
УП ЖКХ Ушачского района  
Здание одноэтажное, кирпичное, общей площадью  
256,1 кв.м.





Комплекс капитальных строений бывшей  
Замочской государственной общеобразовательной  
средней школы-сада 235/С-7057, 235/С-8544  
Чашникский р-н, дер. Замочек, пер. Анучина, 4  
ул. Советская,47А

Отдел по образованию Чашникского райисполкома  
Двухэтажное кирпичное здание с двумя гаражами,  
сараям, туалетом, асфальтовым покрытием 1982  
года постройки, площадью 3356,7 кв.м.;  
Здание котельной с дымовой трубой, - одноэтажное  
кирпичное, 1967 г. постройки, общей площадью  
184,5 кв.м.;  
Ливневая канализация, наружная тепловая сеть,  
сеть электроснабжения.



Дворецкая базовая школа 235/С-9147  
Чашникский р-н, дер. Тараски,  
ул. Центральная,33А

Отдел по образованию Чашникского райисполкома  
Двухэтажное здание 1989 года постройки,  
площадью 1878,4 кв.м.  
Водопровод, канализация, сеть электроснабжения.



Стражевическая базовая школа  
235/С-6077, 235/С-6863, 235/С-6864  
Чашникский р-н, Лукомльский с/с,  
д. Стражевичи,2А

Лукомльский сельский исполнительный комитет  
Двухэтажное здание (железобетонные панели), с  
асфальтобетонным покрытием, 1988 года  
постройки, площадью 1803,4 кв.м.  
Канализационная сеть, сеть электроснабжения





Здание банно-прачечного комбината  
Шарковщинский район, аг.Бильдюги, ул.Мира, 20а,  
год постройки-1991  
Общая площадь – 409,7 кв.м.  
Площадь земельного участка – 0,2379га  
Характеристика строений: фундамент  
бутобетонный, перекрытие ж/б плита,  
крыша асбестоцементный волнистый лист  
Инженерные коммуникации: водоснабжение,  
канализация, отопление, электроснабжение  
Технический паспорт: имеется  
Возможное направление использования:  
под объекты административно-хозяйственного и  
производственного назначения  
Балансодержатель: УКП ЖКХ  
Контактный телефон: 8(02154)61271



Здание Гурковской школы,  
Шарковщинский район, д.Гурки,  
ул.Центральная,31, год постройки-1986  
Общая площадь – 1236,0 кв.м.  
Площадь земельного участка – 2,0489га  
Характеристика строений: фундамент  
бутобетонный, перекрытие ж/б плита,  
крыша рулонные кровельные материалы  
Инженерные коммуникации: водоснабжение,  
канализация  
Технический паспорт: имеется  
Возможное направление использования:  
под объекты административно-хозяйственного и  
производственного назначения  
Балансодержатель: отдел по образованию  
Шарковщинского райисполкома  
Контактный телефон: 8(02154)41265,61353



Комплекс капитальных строений Станиславовской  
базовой школы,  
Шарковщинский район, д.Станиславово,  
ул.Школьная,35а  
год постройки – 1960  
Общая площадь – 612,3 кв.м.  
Площадь земельного участка – 1,3953 га  
Характеристика строений: фундамент  
бутобетонный, перекрытие деревянные, крыша  
асбестоцементный волнистый лист  
Инженерные коммуникации: электроснабжение-  
централизованная система  
Технический паспорт: имеется  
Возможное направление использования:  
под объекты административно-хозяйственного и  
производственного назначения  
Балансодержатель: отдел по образованию  
Шарковщинского райисполкома  
Контактный телефон: 8(02154)41265, 61231





Пашковский сельский клуб и библиотека филиал №7,

Шарковщинский район, д. Пашки,

ул. Центральная, 24а,

год постройки – 1964

Общая площадь – 126,5 кв.м.

Площадь земельного участка – 0,033 га

Характеристика строений: фундамент  
бутобетонный, крыша асбестоцементный  
волнистый лист

Инженерные коммуникации: электроснабжение-  
централизованная система

Технический паспорт: имеется

Возможное направление использования:

под объекты административно-хозяйственного и  
производственного назначения

Балансодержатель: отдел идеологической работы,  
культуры и по делам молодежи Шарковщинского  
райисполкома

Контактный телефон: 8(02154)61345





Комплекс зданий бывшего комбината кооперативной промышленности, инв. № 203/С-31421, 203/С-31483, 203/С-31482, 203/С-31484  
Витебская область, г.п. Шумилино, ул. Сипко, 1А  
Шумилинский районный исполнительный комитет  
Производственно-административное здание 3556,8 кв.м., проходная, здание электростанции (дизельное) 56,0 кв.м., склад топлива 12,7 кв.м.  
Местная котельная, центральное водоснабжение, центральная канализация, земельный участок 1,2245 га



Комплекс зданий бывшего винзавода, инв. № 203/С-3842, 203/С-49162  
Витебская область, г.п. Шумилино, пер. Новый, 1  
Шумилинский районный исполнительный комитет  
Винохранилище 462,1 кв.м.,  
здание проходной,  
здание склада,  
водонапорная башня из кирпича, водонапорная башня, металлическая.  
Земельный участок 1,4299 га